

Kade chodia medvede?

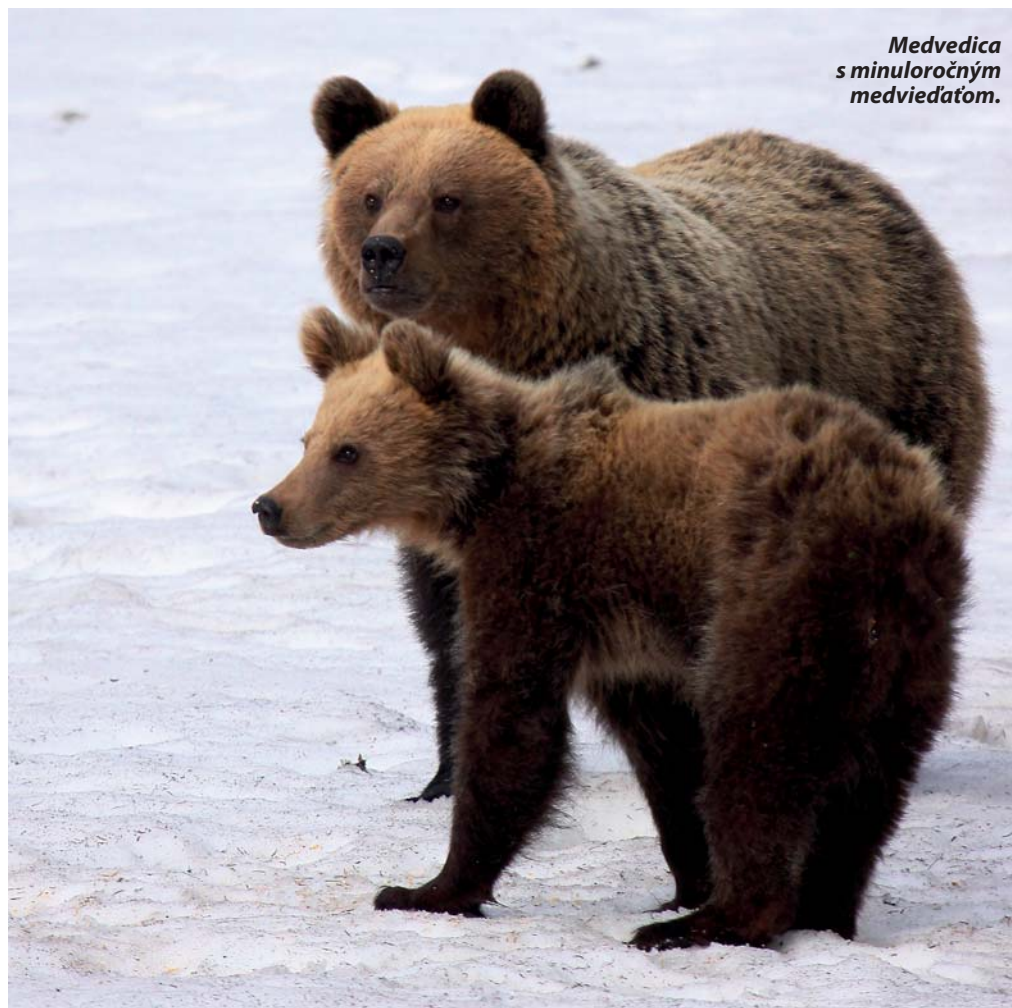
V poľských a slovenských Tatrách, vďaka systematickému výskumu medveďa hnedého len v rámci telemetrie, obidva cezhraničné národné parky (Tatrzański Park Narodowy a Správa TANAP-u) disponujú informáciami o živote sedemnástich takto sledovaných jedincov (11 samcov a 6 samíc).

Výskumom získané nové poznatky o medveďoch zvyšujú poznanie a informovanosť o tejto problematike. Presnejšie povedané, mali by... Je preto zarážajúce, keď aj napriek týmto okolnostiam, určitá časť slovenskej odbornej verejnosti opakovane tvrdí, „že medvede žijú na veľmi malom území, naša príroda im neposkytuje dostatok potravy, teritoriálne dominantné samce si bránia svoje teritórium a vytlačujú z územia mladé jedince“ alebo „že u nás nie je žiaden seriózny výskum, ktorý by informoval o niečom inom.“

Medveď IWO (mapa č. 1)

Mladý medveď IWO dostal obojok v poľských Tatrách. Jeho vek v čase odchyty, po následnom výbruse odobratého prvého horného premolára (UPM1), bol stanovený na 4,5 roka a vážil 80 kg. Telemetricky je sledovaný od mája 2014 a obojok má aj v súčasnosti (november 2015) funkčný. Za dva kalendárne roky sledovania oblasť jeho výskytu je taká rozsiahla, že uvádzať presné číselné hodnoty o vzdialenostiach, ktoré prekonal patria do knihy rekordov. Jeho výskyt bol zaznamenaný na takom veľkom území, že jeho plocha sa rovná približne polovičnej rozlohy SR (26 600 km²). Za celé doterajšie obdobie sledovania sa pohyboval v území štyroch štátov Slovenska, Poľska, Maďarska a Ukrajiny a u nás sa vyskytoval vo viac ako 100 polovných revíroch.

V r. 2014 hneď po založení telemetrického obojka asi mesiac mal nasledovnú aktivitu (na mape vyznačené modrou čiarou). Z poľských Tatier prešiel cez ich hlavný



Medvedica s minuloročným medvediatom.

Snímky Pavol Lenko

hrebeň do Smokovcov, kde asi týždeň chodil na komunálne odpadky. Ďalej migroval cez južné úpätie Západných Tatier a Chočských vrchov. Prekročil rieku Váh a prešiel do Lubochnianskej doliny vo Veľkej Fatre a odtiaľ do Nízkych Tatier, ktorými sa vrátil východným smerom späť do oblasti Smokovcov a ich okolia. Zvyšok leta strávil hladaním tatranskej potravy. Niekoľkokrát navštívil aj polia s poľnohospodárskymi plodinami v predhorí a vychýrené „medvedie maškrtky“ v nezabezpečených komunálnych odpadkoch Smokovcov a tunajších krmovísk určených pre poľovnú raticovú zver. Zimu 2014/2015 prežil na zimovisku v slovenskej časti Tatier v Studenovodských dolinách.

V r. 2015 (na mape vyznačené žltou čiarou), po zimnom spánku, sa do konca apríla vyskytoval najskôr v slovenskej časti Tatier, no už od konca apríla do konca septembra sme u neho zaznamenali takú

výraznú časopriestorovú aktivitu, že počas tohto obdobia každé jeho nové pozície prinášali úžasné informácie predovšetkým o tom, aké vzdialenosti prekonal a kde všade sa vyskytoval. Vďaka tomuto medvedovi sme od tejto chvíle museli viacerí oprášiť staré vedomosti zo zemepisu. Za necelý týždeň prekonal južným smerom trasu z tatranskej oblasti (na mape č. 1) až na hranice Slovenska s Maďarskom. Po prekročení našej štátnej hranice sa asi týždeň vyskytoval v maďarskom Aggteleku asi 30 km severne od mesta Miškolc. Za ďalších 8 dní prešiel juhovýchodom našej krajiny na severovýchod až do pohoria Bieščady (na mape č. 2) rozprestierajúcom sa na území Slovenska, Poľska a Ukrajiny, kde pobudol čosi viac ako 2 týždne. Potom za ďalší týždeň prešiel územím Ukrajiny až do Sinevirskej oblasti (na mape č. 3), ktorá je od ukrajinsko-rumunskej štátnej hranice vzdialená len pár desiatok kilometrov. Práve vte-

dy sme mysleli, že Iwo má namierené do Rumunska, no v ukrajinskom Sinevirskom národnom parku a jeho okolí ostal skoro celé leto. Začiatkom jesene (v septembri) sa približne tou istou trasou vrátil späť do slovensko-poľsko-ukrajinských Bieščad.

Táto reálna situácia, kedy v r. 2015 medveď Iwo na Ukrajine v rámci Karpatského oblúka prešiel z oblasti Západných Karpát do oblasti Východných Karpát a naopak, potvrdila významnú skutočnosť, ktorú bola ešte donedávna striktné negovali mnohí európski (teda aj slovenskí) odborníci na veľké šelmy. Skutočnosť, že napr. medvede žijúce v oblasti severného Slovenska „komunikujú“ s medveďmi z oblasti severného Rumunska.

Medveď FILIP (mapa č. 2 a na nej oblasť vyznačená zelenou farbou)

Stredne starý medveď vážiaci 210 kg bol odchytený na jar v r. 2014 v poľských

Tatrách. Za 8 mesiacov telemetrického sledovania, od apríla do novembra, sa pohyboval v Poľsku aj na Slovensku po území veľkom približne 780 km² (78 tis ha). U nás sa vyskytoval v Žilinskom a v Prešovskom kraji v okresoch Tvrdošín, Námestovo, Dolný Kubín, Liptovský Mikuláš a Poprad v rámci orografických celkov Oravská Magura, Oravská vrchovina, Skorušinské vrchy, Chočské vrchy, Západné Tatry, Východné Tatry a Podtatranská brázda. Len na Slovensku bol v tom čase zdokumentovaný v 16 poľovníckych revíroch.

Od apríla do konca leta 2014 prežil v poľských a slovenských Tatrách v priestore od Bielovodskej doliny po Oravice, kde vyhľadával najmä tichšie oblasti. V druhej polovici mája sa dlhšie zdržiaval v Juráňovej doline, kde ho pracovníci Správy TANAP-u a TPN pozorovali v spoločnosti rujnej medvedice. Koncom leta sa za jeden deň presunul od Oravíc cez Skorušinské vrchy až do blízkosti obcí Krivá a Dlhá nad Oravou. Prešiel cez pomerne frekventovanú verejnú cestu, železničnú trať, preplával rieku Orava a zastavil sa v rozsiahlych poliach dozrievajúcich poľnohospodárskych plodín. Rovnaký cieľ mal aj jeho ďalší presun, kedy začiatkom októbra prešiel z Oravy na Liptov do poľnohospodárskych kultúr pri obci Liptovské Matiašovce. Napr. pri konzumovaní kukurice a obilja sa na poliach zdržiaval najmä v noci, cez deň odpočíval v okolitých lesoch. To, že v podhorských oblastiach dozrievajúca kukurica a obilniny sú mimoriadne lákavým a atraktívnym zdrojom medvedej potravy potvrdili aj ďalšie nami telemetricky sledované medvede. V novembri sa medveď Filip vrátil do poľskej časti Tatier, kde prezimoval v oblasti Kominarskie Wierchy. Na jar v r. 2015 prestal jeho obojok spoľahlivo fungovať a kontakt s ním sa natrvalo prerušil. Med-

veď Filip žije a je v poriadku aj v súčasnosti, naposledy bol nasnímaný fotopascou 10. októbra 2015 v okolí Oravíc.

Medveď ERYK (mapa č. 2 a na nej oblasť vyznačená bielou farbou)

Starý medveď bol odchytý v poľskej časti Tatier v kompetenčnom území TPN. Vážil 147 kg a jeho vek bol určený na 24 až 27 rokov (podľa analýzy jeho prvého horného premolára). Počas dvoch kalendárnych rokov telemetrického sledovania, od apríla 2014 do apríla 2015, bol podrobne zdokumentovaný v Poľsku a na Slovensku, pričom oblasť jeho výskytu mala rozlohu približne 460 km² (46 tis ha). U nás sa vyskytoval v Prešovskom kraji v okresoch Poprad, Kežmarok a Stará Ľubovňa v rámci orografických celkov Podtatranská brázda, Západné Tatry (lokalita Podbanské), Východné Tatry a Spišská Magura. V tomto období bol jeho výskyt zdokumentovaný v 10 poľovníckych revíroch.

V r. 2014 bezprostredne po odchtye, teda ešte na konci ruje sa vyskytoval najskôr v poľskej časti Tatier (na mape oblasť vyznačená ako A) a začiatkom leta sa presunul do slovenskej časti Tatier do Bielovodskej doliny, Javorovej doliny a Belianskych Tatier (na mape oblasť vyznačená ako B). Koncom leta a v jeseni sa jeho aktivita presunula mimo Tatry, pretože pomerne rýchlo odmigroval do Spišskej Magury, kde okrem prirodzenej potravy navštevoval najmä krmoviská určené pre poľovnú raticovú zver. V tom čase sme jeho výskyt zaznamenali napr. až pri Vyšných Ružbachoch v okrese Stará Ľubovňa. Až do jeho odchodu na zimovisko v poľských Tatrách potom počas celej jesene v Spišskej Magure navštevoval niekoľko desiatok krmovísk pre raticovú zver. V tom čase bolo celkom bežné, že počas jednej noci ich navštívil niekoľko a občas i vo dvoch poľovníckych revíroch (na mape



mapa – časopriestor medveda IWA



mapa – časopriestor medveda FILIPA a medveda ERYKA

oblasť vyznačená ako C a D).

V r. 2015, po zimnom spánku, sa už začiatkom apríla aktívne zapájal do ruje v poľských Tatrách a v Bielovodskej doline. V druhej polovici apríla prešiel cez hlavný hrebeň Tatier na ďalšie rujovisko na Podbanskom v ústí Kóprovej doliny. Tam sme v tom čase okrem medveda Eryka fyzicky a fotopascami dokumentovali výskyt ďalších 2 samcov, 1 rujnej samice, jedinca bližšie neidentifikovaného pohlavia (pravdepodobne ďalšia rujná samica) a 2 medvedice s minuloročnými mládatami. Na rujovisku v oblasti Podbanského sa však predčasne skončilo jeho telemetrické sledovanie, pretože iný medveď mu pravdepodobne počas súboja strhol obojok, ktorý sme (ešte stále funkčný) neskôr dohľadali.

Ráno 3. júna 2015 v ranných hodinách poľský horský vodca telefonoval na riaditeľstvo TPN a hlásil, že v doline Jaworzynka približne 15 m od turistického chodníka leží živý medveď, ktorý sa nehýbe... Z hľadiska bezpečnosti návštevníkov bol chodník ihneď uzatvorený a po príchode veterinára bolo rozhodnu-

té, že ho treba utrátiť. Po jeho pitve vo Wroclavi vyšla najavo šokujúca informácia: medveď mal v oblasti krčnej chrbtice poloplašťový projektil z dlhej guľovej zbrane. Určitým paradoxom ale je, že toto poranenie nebolo čerstvé. Prípád prevzala aj poľská jurisdikcia, ktorá pravdepodobne kontaktovala aj slovenské orgány činné v trestnom konaní. Ďalším odhalením bolo, čo už len potvrdila následná DNA analýza vzoriek jeho tkaniva, že to bol medveď Eryk. Vďaka pomerne presne určenému veku preukázateľne išlo o zatiaľ najstaršieho zdokumentovaného voľne žijúceho medveda z oblasti Poľska a Slovenska. Medveď Eryk sa narodil medzi rokmi 1987 až 1990, no na nešťastie kvôli okolnostiam spôsobeným človekom bolo ho treba v r. 2015 utrátiť. Aspoň vďaka telemetrii sme však mohli sledovať krátke okamihy jeho životnej púte, no čo zažil počas svojho života a neustáleho putovania, ostane tajomstvom.

PAVOL LENKO,
Správa Tatranského národného parku
TOMASZ ZWIJACZ-KOZICA,
Tatzański Park Narodowy



Dospelý samec.