

Otvorený list **A BOLO BY HÁDAM POVEDAŤ AJ DOSŤ !**

vydavateľom a redaktorom médií, ktoré intenzívne jednostranne a hlavne dezinformačne prinášajú správy o občianskej iniciatíve „My sme les“. Dopredu avizujem, že toho bude viac, nakoľko na toľko podnetov sa na ploche jednej A4-ky seriózne stanovisko dať nedá.

Hneď na začiatok by som sa chcel **všetkých redaktorov a novinárov opýtať, čo ich motivuje sa tak intenzívne do kampane zapojiť?** Pohnútky si musia vyhodnotiť sami, ale moja predstava o serióznej novinárskej práci bola taká, že ak jedna strana povie svoj názor, korektné a hlavne slušné by bolo osloviť o názor aj druhú stranu. A verejnosť informovať obojstranne, nech si môže vytvoriť vlastný názor. Pod tlakom jednostranných informácií sme boli v inom spoločenskom zriadení, kde to bol štandard. Ale dnes? Výsledok je veľmi skratkovitý a úrovňou primeraný kampani (upozorňujem, že nasledujú vulgarizmy, pričom ja ich nepoužívam, ale toto som skopíroval z internetu) :

<https://www.youtube.com/watch?v=TVdPkv95Dco&feature=youtu.be> : [jozef svehlik](#): *Lesníci dneška sú najväčší škodcovia, lesa hyeny, ktoré likvidujú naše lesy. Optimálna ťažba je 5 miliónov m³. teraz sa ťaží vyše 10 mil. m³. Pálte do piče kurvy zlodejské klamárske!!! Slovenské lesy sú plundrované lesníckymi smradmi. Podporte Mariána Kotlebu. Bol jediný z poslancov, ktorý podal návrh na ochranu našich lesov. Vlastizradcovia boli všetci proti aj modrí hajzli aj červení!!!*

Preto **sa pýtam a je potrebné veľmi rýchlo povedať, aký paragraf akého zákona lesníci pri obhospodarovaní lesov na Slovensku porušujú?** To, že „soudruzi niekde udělali chybu“ pri vyhlasovaní národných parkov by nemalo padať na hlavu lesníkov. Veď preto sa v NP vyhlásili rôzne stupne ochrany, že vyhlasovateľ si bol vedomý, že asi nie všetko je až tak prirodzený les, že je to až prales. Neskôr uvediem aj konkrétne príklady toho, ako si sami iniciátori kampane v jednom a tom istom rozhovore odporujú v argumentoch.

Následne sa vydavateľov a redaktorov pýtam ako tretiu otázku, či **sú ochotní vytvoriť aspoň podobný priestor vo svojich médiách pre lesníkov**, aký vytvorili iniciátorom kampane? Aspoň nejakú slušnú odpoveď budem očakávať na kontakte uvedenom pri mene na konci listu.

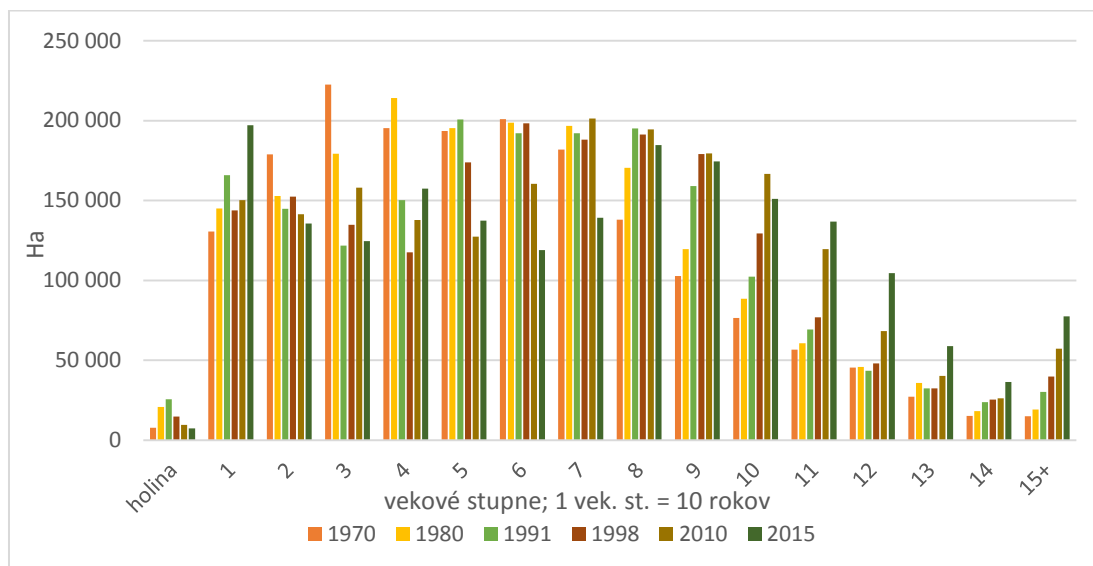
Až na pár ojedinelých prípadov (TA3, rádio Expres, Rádio Slovensko, Pravda), žiaľ jednostranné informácie vedú k domnienke, že lesníkov nikto nechce počuť s ich názormi. Veľká časť lesníckej pospolitosti sa pýta, **prečo sa k téme nevyjadruje Slovenská lesnícka komora (SLsK) , Lesnícka fakulta TU vo Zvolene, štátny podnik LESY Slovenskej republiky či priamo ministerstvo pôdohospodárstva**. Žiaľ, musím skonštatovať, že aj keď sa vyjadria, nie je to publikované v takom rozsahu, v akom je podporovaná kampaň. Len pre ilustráciu uvediem, že ak LESY SR, š.p. vydali ku kampani stanovisko, jediná zmienka bola na [energie-portal.sk](#) (22.11.2017) – nikde viac. Ak bol oslovený dekan lesníckej fakulty o názor, bol publikovaný rozhovor s ním jedine v sobotňajšej prílohe denníka *Pravda* a na jej web stránke. Ak sa zástupcovia SLsK zúčastnia zhromaždení vlastníkov lesov s orgánmi ochrany prírody, nikto na ich názor nie je zvedavý a médiá informujú len o názoroch ochranárov a nanajvýš vlastníkov lesov. Vieme sa dostať akurát do internetových rádii. Ak ministerstvo pôdohospodárstva vydá tlačovú správu a predstaví svoje názory na Memorandum o lese, zverejnia to tri médiá aj s patričným komentárom ministerstva životného prostredia. Za SLsK môžem povedať, že využívame všetky možnosti, ktoré nám mediálny trh ponúkne a snažíme sa hlavne na argumentoch poukázať na to, že svet – a hlavne les – nie je čierno biely, či skôr zeleno biely, ale je pestrá zmes funkcií lesa, ktorú človek využíval, využíva a bude využívať. Ale k tomu sa ešte dostanem. Možno prvé náznaky aspoň o zmiernenie dezinformačnej kampane sú v posledných dňoch od vyššie uvedených médií, ktoré pozvali do diskusie či rozhovoru zástupcov lesníkov, kde je aspoň aká taká možnosť reagovať na klamstvá, ktoré sú najčastejšou pracovnou metódou tzv. ochrancov prírody.

Celá kampaň je tak typická pre Slovensko, že pokiaľ by to nebolo na plač, tak by sa človek zasmial. Urobiť priam až hysterickú atmosféru **na základe poloprávd, nepráv a až**

klamstiev a tým prekryť niečo iné, čo ešte asi len vypláva na povrch. Ono sa totiž bude končiť obdobie štedrého financovania akože projektov ochrany prírody, len akosi merateľné výsledky sa nedostávajú a hrozí tu poriadne fiasko. Medzinárodná blamáž UNESCO tiež nepadá na lesníkov, ale toho, kto územie zapísal. Tak asi najmenej brániacim sa terčom budú lesníci. Tí totiž najčastejšie pracujú „hlboko v lese“, za každého počasia, v piatok sviatkov a nesedia za FB, aby reagovali na nezmysly. Možno v tomto je naozaj **najväčšia chyba lesníkov, že si myslia, ako dobre sa starajú o to, aby aj ďalšie generácie mali zelené lesy, ktoré plnia všetky funkcie pre človeka, prírodu, svet..., len si svoju robotu nevedia mediálne predať.** No tak medzeru zaplnili iní, ktorí neviem kedy boli naposledy „hlboko v lese“ a zapoja sa do kampane, ktorá je celá postavená na zlých prvotných informáciách.

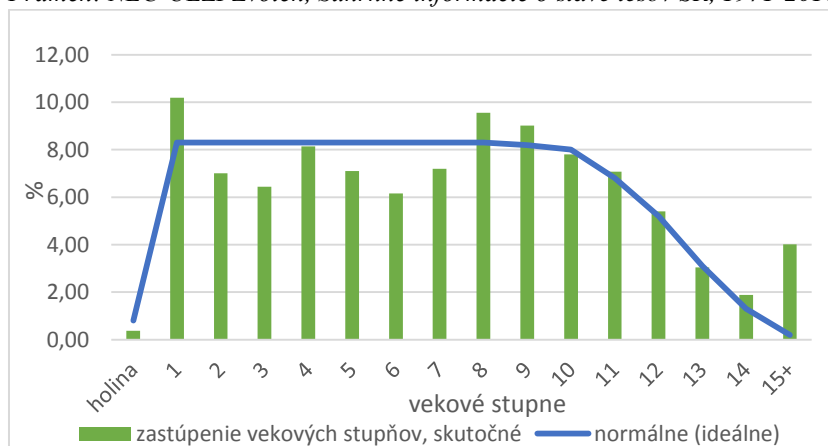
Ale pre médiá to dobre znie, keď zacitujem z videa:

„Od roku 1990 narástol objem ťažby na Slovensku o 75%. Je o mne známe, že som detailista, tak aj tu si dovoľím upozorniť najprv na jednu triviálnu matematickú chybu. Z oficiálnych štatistík, ktoré boli zverejnené ako posledné (Zelená správa 2016) je nárast ťažby o 73,3%. Ale zaokrúhlené číslo dohora je objektívnejšie? Pritom v iných rozhovoroch je to uvádzané ako **„o viac ako 75%“** (v článku: *Ochrana lesov spojila tisíce Slovákov, Dátum vydania: 16.11.2017, Zdroj: Pravda, Rubrika: Správy Slovensko, Strana: 6, Autor: Katarína Filová - ... varujú aktivisti a dodávajú, že od roku 1990 vzrástol objem ťažby dreva na Slovensku o viac ako 75 percent.*), **čo už je bohapusté klamstvo.** Dal niekto niekomu priestor na to, aby sa vysvetlilo, **prečo nárast ťažby dreva skutočne je?** Tak to skúsím tu a teraz ja: všetky lesy na Slovensku sú obhospodarované podľa tzv. Plánov starostlivosti o les. Robia sa na desať rokov a lesy sú rozdelené na porasty, ktoré sú základnou jednotkou pre zisťovanie stavu lesa, plánovanie hospodárenia, vedenie lesnej hospodárskej evidencie a kontroly hospodárenia. Minimálna výmera dielca je spravidla 0,5 hektára, najväčšie dielce málo kedy presiahnu výmeru 30ha. Ako je uvedené, na takto malé výmery sa podľa stavu lesa plánuje ťažba na desať rokov. Súčtom takto navrhnutých ťažieb sa stanoví možnosť na tom ktorom lesnom celku ťažiť drevo počas nasledujúcich desiatich rokov. No a súčtom možností ťažby vo všetkých celkoch sa dopracujem k číslu, koľko ťažby je možné vykonať tak, aby les ostal lesom, aby les plnil všetky celospoločenské funkcie, aby bol obhospodarovaný trvalo udržateľným spôsobom – teda aby ostal zdravý zelený les aj pre ďalšie generácie ľudí. Ten návrh ťažby dreva v dielci má tiež svoje pravidlá a nie je to číslo vymyslené a navrhnuté na základe pocitov. Optimálne percentá ťažby dreva v prebierkových porastoch sa zisťovali na množstve skusných plôch, na základe seriózných vedeckých výskumov. Až na základe nich sa stanovili rámce, podľa ktorých sa postupuje. No a veľmi podstatnou časťou zisťovania stavu lesa v dielci je aj jeho vek a s tým spojené množstvo dreva, ktoré v ňom prirastie. Čiže z malých dielcov sa sumarizáciou dostaneme k hodnotám veľkým. A práve preto, že **na Slovensku je viac lesov vo vyššom veku ako by priemerne malo byť (vid' graf č.1. a 2.), tak dreva prirastie viac (vid' graf č.3), je možné viac rúbať** a pritom ani jeden lesník nemá záujem ísť na podstatu lesa. Celkový bežný **prírastok v roku 2015 dosiahol 12,1 mil. m³ dreva, vyťažilo sa 9,142 mil. m³.** Čiže takmer 3 milióny kubických metrov dreva ostáva v lese, pre ďalšie generácie ľudí (možno sa opakujem, ale ešte to zdôvodním).



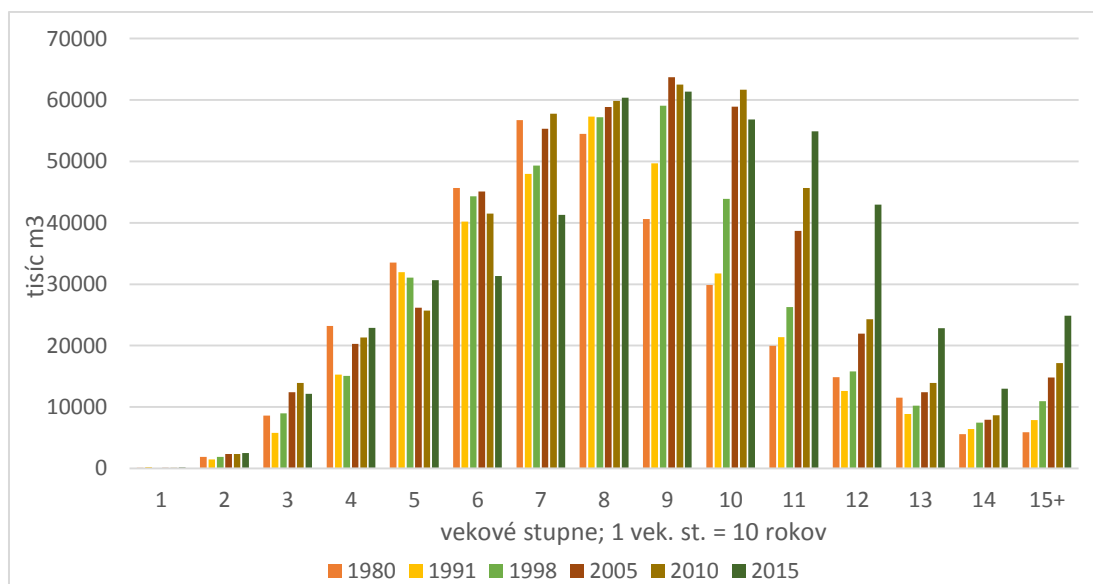
Graf č.1: Vývoj výmery lesov SR podľa vekových stupňov od roku 1970

Prameň: NLC-ÚLZI Zvolen, Súhrnné informácie o stave lesov SR, 1971-2016



Graf č.2: Porovnanie výmery lesov skutočnej a normálnej podľa vekových stupňov

Prameň: NLC-ÚLZI Zvolen, Súhrnné informácie o stave lesov SR, 1971-2016



Graf č.3: Vývoj celkovej zásoby dreva v lesoch SR podľa vekových stupňov

Prameň: NLC-ÚLZI Zvolen, Súhrnné informácie o stave lesov SR, 1971-2016

Porovnanie grafov v prírastku plochy a objemu dreva asi nepotrebuje ďalší komentár. Len otázka: Kde tak drasticky rúbu lesníci staré porasty, ktoré by niekto rád považoval za pralesy? Veď porastov s vekom nad 110 rokov stále pribúda (lebo prednosť má kalamita).

Druhou, a aj pre lesníkov nežiadúcou príčinou zvyšujúcej sa ťažby sú stále častejšie sa opakujúce kalamity. Najprv veterné a potom v smrečinách podkôrnikové. Vysoký **objem náhodnej (kalamitnej) ťažby v roku 2015, až 5,21 mil. m3, t. j. 57 % z celkovej ťažby dreva, súvisí najmä s odstraňovaním následkov kalamity** spôsobenej víchricou Žofia zo 14. a 15. mája 2014. Podiel ihličnatých drevín na celkovej ťažbe bol 53 %, pričom až tri štvrtiny (76 %) z toho bola ťažba kalamitná. A hlavne, prečo podiel kalamitnej ťažby vzrástol – lebo ochrana prírody nedokázala zabrániť vyleteniu podkôrneho hmyzu z bezzásahových území (5° ochrany prírody) do okolitých hospodárskych lesov, ktoré sú súčasťou národných parkov ale aj mimo nich. A práve **mimo NP sa radi fotia a posielajú pohľadnice vláde SR. Čiže vedome klamú!** A tu je jeden z prvých vážnych konfliktov medzi lesníkmi a ochranármi. Ktoré porasty po vetrovej kalamite spracovať a ktoré nechať na samovývoj aj so všetkými dôsledkami. Ale k tomu sa tiež ešte dostanem podrobnejšie. Podstatnejšie je, že akonáhle sa kalamitnou ťažbou naplní časť plánovanej ťažby na desaťročie v zmysle plánu starostlivosti o les, tak až do konca jeho platnosti sa môže ťažiť len také množstvo dreva, ktoré je na desať rokov naplánované. Vtedy sa v prvom rade prestávajú vykonávať výchovné ťažby v porastoch s vekom nad päťdesiat rokov, nezačína sa s obnovou dospelých porastov. No to všetko má potom dopad na starnutie porastov, na vyššie prírastky v starších porastoch. No a keď toto obdobie pominie, na Slovensku bude menej starších porastov, v mladších sa bude navrhovať nižšia ťažba, na celom Slovensku sa bude ťažiť menej. V prvom rade si ale treba uvedomiť, že rast lesa je beh na dlhé trate. Cyklus lesa od obnovy po ďalšiu obnovu je cca 100 rokov. Takže robiť vyhlásenia na aktuálny stav je nekorektné. Rád používam prirovnania zo života, tak ho použijem aj tu. Štát vynakladá určitý objem peňazí na starobné dôchodky. Asi ťažko si povie, že dám menej, keď populácia ľudí na Slovensku starne, dlhšie žije a ešte množstvo iných dôvodov. Jednoducho ten objem peňazí sa naplánovať musí, lebo dôchodcov nikto nevysťahuje... Objem dreva v lese kopíruje vekové zloženie porastov, čiže je to veľmi podobné.

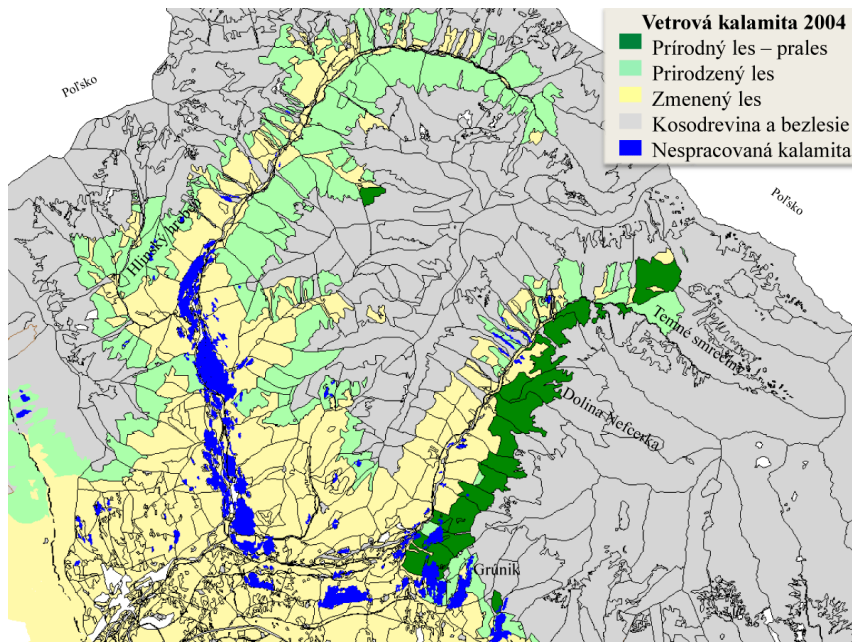
Tu hneď uvediem avizovaný príklad toho, ako sa pracuje s verejnou mienkou účelovo vybranými údajmi. Odcitujem z rozhovoru: *Les je po lesníkoch ako prestretý pre lykožrúta, Dátum vydania: 28.11.2017, Zdroj: Denník N, Rubrika: Rozhovor, Strana: 16, Autor: MATEJ DUGOVIČ. Aktuálna situácia v slovenských lesoch má kolektívneho vinníka, hovorí ochranár ANDREJ KOVARIK*, kde na otázku ** Najväčšie plochy patria štátnym lesom. Kto je vinníkom za súčasný stav?* odpovedá: *Problém je, že v chránených územiach má les dvoch správcov. Rezort pôdohospodárstva spravuje chránené územia, ktoré by mali fungovať v inom režime a malo by ich riadiť ministerstvo životného prostredia, ktoré k tomu má bližšie. Malo by to byť striktné rozdelené. O. k., tak môžeme zmenšiť plochy národných parkov, ale chráňme ich poriadne. Ak by lesníci nehospodárili v národnom parku, diskusia by nemusela byť taká vyostrená. Ochránár v živote nebude protestovať proti ťažbe dreva v hospodárskom lese.* Tak potom prečo sa účelovo použije v kampani číslo o ťažbe dreva na Slovensku, ktorá je takmer všetka v hospodárskych lesoch?

Ďalšia veta vo videu je: **Satelitné snímky ukazujú, že len v Národnom parku Nízke Tatry zmizlo viac ako 70km2 vzácnych lesov.** Tu si dovoľím použiť ďalšiu otázku aj odpoveď z vyššie citovaného rozhovoru: **Na internete sa nedávno rozbehla kampaň My sme les, v ktorej aktivisti a známe osobnosti upozorňujú na devastáciu národných parkov a vzácnych lesov, napríklad v Tatrách. Rúbe sa aj tam príliš veľa lesov?* A odpoveď: *Sú na to konkrétne dáta a je to už celkom dobre podchytené. Kampaň to chce ľuďom vysvetliť cez čísla a plochy, ktoré boli premenené na holoruby alebo v lepšom prípade opäť na smrekovú monokultúru. Tá je príčinou problémov s lykožrútkami a veternými kalamitami. Lesníci vytvárajú podmienky na podobné kalamity.* Ako autor sám správne pochopil, lesníci v záujme tej doby, kedy bolo potrebné hlavne drevo na pohon parných strojov, na spotrebu v hutách, sklárňach, na stavbu domov a aj kúrenie,

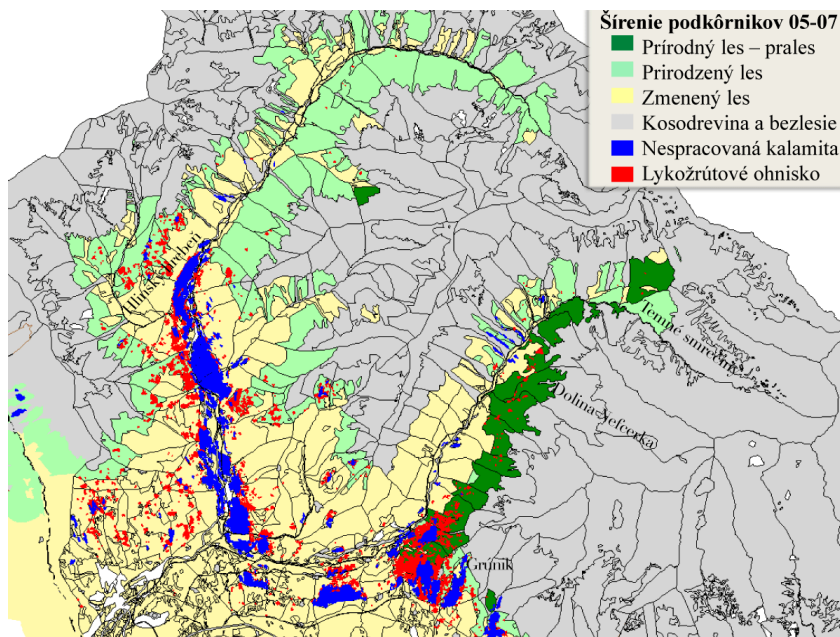
sadili smrekové monokultúry, nakoľko je to drevina, ktorá pomerne rýchlo dorastie do rozmerov, že je na uvedené potreby použiteľná. To je aj celý veniec smrekových lesov v Nízkych Tatrách. A zrazu, čuduj sa svete, **ide o vzácne lesy?** Tu niekde je asi najväčší problém v chápaní toho, čo je hodné ochrany prírody a čo nie. Tak buď to lesníci robili dobre a dnes máme na Slovensku dostatok lesov hodných ochrany, alebo to robili zle, lesy hodné ochrany nie sú a potom o čom je celý spor? Ako som už spomenul, pri vyhlasovaní národných parkov, z ktorých ani jeden aj podľa iniciátorov kampane nespĺňajú medzinárodné kritériá národných parkov, vyhlasovateľ vedel, že nie všetko je hodné ochrany prírody s najvyšším stupňom. Preto sa v národných parkoch vytvorili stupne ochrany, ktoré zohľadňovali vplyv človeka na dané územie. Preto aj tretí stupeň ochrany, ktorý je hlavne v lesoch, ktoré obnovili, pestovali a vychovávali lesníci. Asi preto tam stále hniezdili vzácne dravce, žili vzácne druhy živočíchov, rástli chránené druhy rastlín, lebo to asi robili dobre. Až bránením lesníkom **robiť ochranu lesa – nie je to to isté ako ochrana prírody**, prosím nepleťte si to – podľa overených postupov, vznikol problém s podkôrníkovou kalamitou. Pokiaľ spochybňuje aktívnu ochranu lesa náčelník, ktorý je laik a len má rád prírodu, tam to lesník aspoň pochopí, aj keď s tým nesúhlasí (o jeho odbornosti svedčí aj fakt, keď nafotený bukový peň prezentoval ako jedľový). Viď vyhlásenie v článku: *Ochrana lesov spojila tisíce Slovákov*, Dátum vydania: 16.11.2017, Zdroj: Pravda, Autor: Katarína Filová, kde okrem iného je uvedené: *Napríklad sa potvrdilo, že lesy, v ktorých je lykožrút, bez ľudského zásahu generujú množstvo predátorov pre lykožrúta, ktorí potom prechádzajú do susednej lokality,*“ vysvetlil ešte v októbri v rozhovore pre Pravdu náčelník LZ VLK Juraj Lukáč dôvody, pre ktoré by rozšírenie bezzásahových území prírode na Slovensku pomohlo. Treba od náčelníka pýtať štúdiu, ktorá to potvrdila. V lesnej prevádzke o nej nič nevieme a ani sme zatiaľ nezistili, že by to takto fungovalo. Buď tí predátori prechádzajú do susedných lokalít a tam si už lykožrúty nevšimajú, alebo **je pojem susedná lokalita relatívny a to susedstvo je vzdialené na niekoľko stoviek kilometrov, lebo zatiaľ sa vďaka predátorom rozmáhanie lykožrútovej kalamity nezastavilo**. Dokazujú to tisíce hektárov suchých lesov v najchránenejších lokalitách na Slovensku. Hlavne Vysoké, Belianske a Západné Tatry, pokračuje to na Orave... Vhodné by boli satelitné snímky alebo podobné mapky, ako sú z Tichej a Kôprovej doliny. No omnoho horšie je, že vyštudovaný lesník asi zabudol, čo ho na škole učili, resp. popiera všetky výskumy, ktoré okolo tejto problematiky prebehli a boli nastavené dokonca slovenské technické normy, ako sa proti podkôrnemu hmyzu dajú lesy uchrániť. Odcitujem jeho tvrdenie: *Ochranár Erik Baláž: Lykožrút neprinesol Tatrám smrť, ale život*, Dátum vydania: 24.09.2016, Zdroj: Pravda, Autor: Andrej Barát, kde na otázku: *Lesníci však hovoria, že bezzásahový režim je až príliš odvážny experiment nevidaného rozsahu...* je odpoveď, ktorú by asi ani jeho profesor ochrany lesa na lesníckej fakulte nemohol považovať za správnu odpoveď na skúške: **Keď sa neťaží, tak vrchol lykožrútovej kalamity trvá dva roky. To sa udialo nielen v Tichej doline, ale aj na Šumave, v Bavorskom lese. Máme teda viacero experimentov, kde sa nezasahovalo. Všetky potvrdzujú, že po dvoch rokoch populácia lykožrúta v bezzásahovej zóne dramaticky klesá. Keď sa zasahuje, tak kalamita trvá dlho. Musíme si uvedomiť, že počas lykožrútovej kalamity ani neexistuje iná alternatíva. Myslieť si, že sa nejako podarí udržať zelený les, je utópia. Ak sú raz stromy oslabené, musia zomrieť.**

Nuž na toto dám do pozornosti mapky, ktoré sú výsledkom sledovania šírenia podkôrneho hmyzu v tak vychválenej Tichej a Kôprovej doline, pričom podobné problémy sú aj inde, ale tu je to zdokumentované na skutočnosti Ing. Jánom Ferenčíkom.

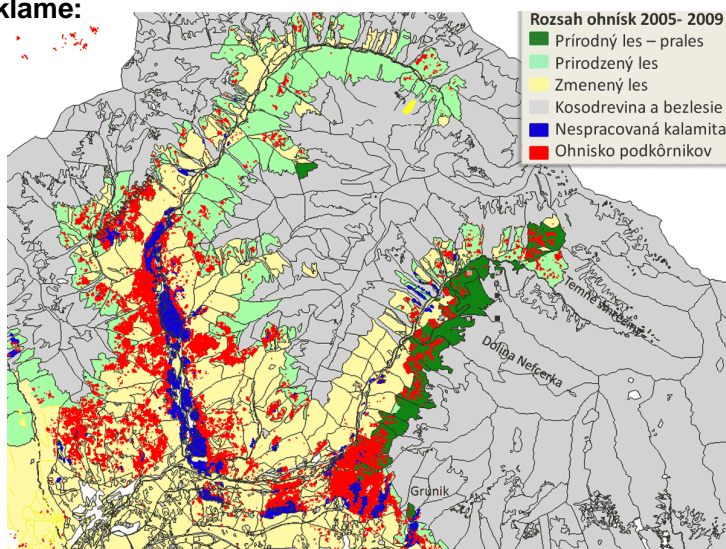
V prvom rade si treba uvedomiť, kde sú aké lesy čo sa týka ich pôvodnosti. Celá Tichá a Kôprová dolina boli vyvrátené kalamitami v prvej polovici dvadsiateho storočia. Práve v týchto lesoch sa pod zámienkou ochrany divočiny nemohla spracovať vetrová kalamita:



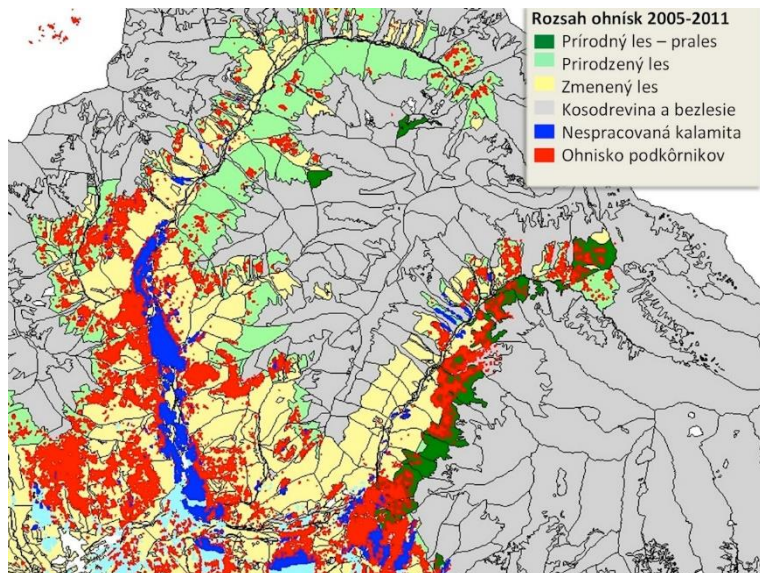
Následne prirodzene nastupuje podkôrny hmyz a les, ktorý uschol vďaka nemu je červenou farbou dobre viditeľný. Nasledujúca mapa je z roku 2007, čiže sme dva roky po kalamite, človek nezasahuje a podľa Baláža by už mala byť lykožrúťová kaamita na vrchole:



Ale mapky z ďalších rokov (2009) ukazujú, že niekde došlo k omylu, alebo niekto úmyselne klame:



A pokračuje to aj v roku 2011, čiže šesť rokov po začiatku lykožrútovej kalamity. Nemalo to náhodou už pred pár rokmi prestať? Samozrejme, že lesy v okolí usychajú ďalej v ďalších rokoch, podklady na mapky sú, len ich treba dať do porovnateľnej formy. Ale ak by novinári mali záujem, dokážem zabezpečiť.



No a čo je na celej Tichej doline najabsurdnejšie? Že pod pláštikom ochrany divočiny, ktorú vytvoril človek v povojnových časoch, sme **nechali lykožrúty vyletieť do pôvodnej smrečiny s limbou popod Kriváň a žiaľ usychajú aj niekoľko storočné limby. Do skutočného pralesa**, kde človek nikdy nezasahoval. Je to ten miznúci tmavozelený pás lesa na pravej strane Tichej doliny.

Na druhú zvýraznenú časť odpovede (***Myslieť si, že sa nejako podarí udržať zelený les, je utópia***) majú lesníci tiež názorný príklad. V Belianskych Tatrách začal prenikať lykožrút z poľskej strany Tatier začiatkom deväťdesiatych rokov minulého storočia, padli aj nejaké vetrové kalamity. Na slovenskej strane sa začalo s aktívnou ochranou a osvedčenými metódami, stromy okolo kalamitísk totiž prirodzene neboli oslabené a preto **sa podarilo zachovať zelené lesy**. Až po prijatí zákona o ochrane prírody č. 543 v roku 2002 sa začalo obdobie bezhlavej bezzásahovosti so všetkými dôsledkami. Obrázky (autor nasledujúcich fotografií je Ing. Ján Sivinský) **tej istej lokality z dvoch rôznych období** hovoria jasne:

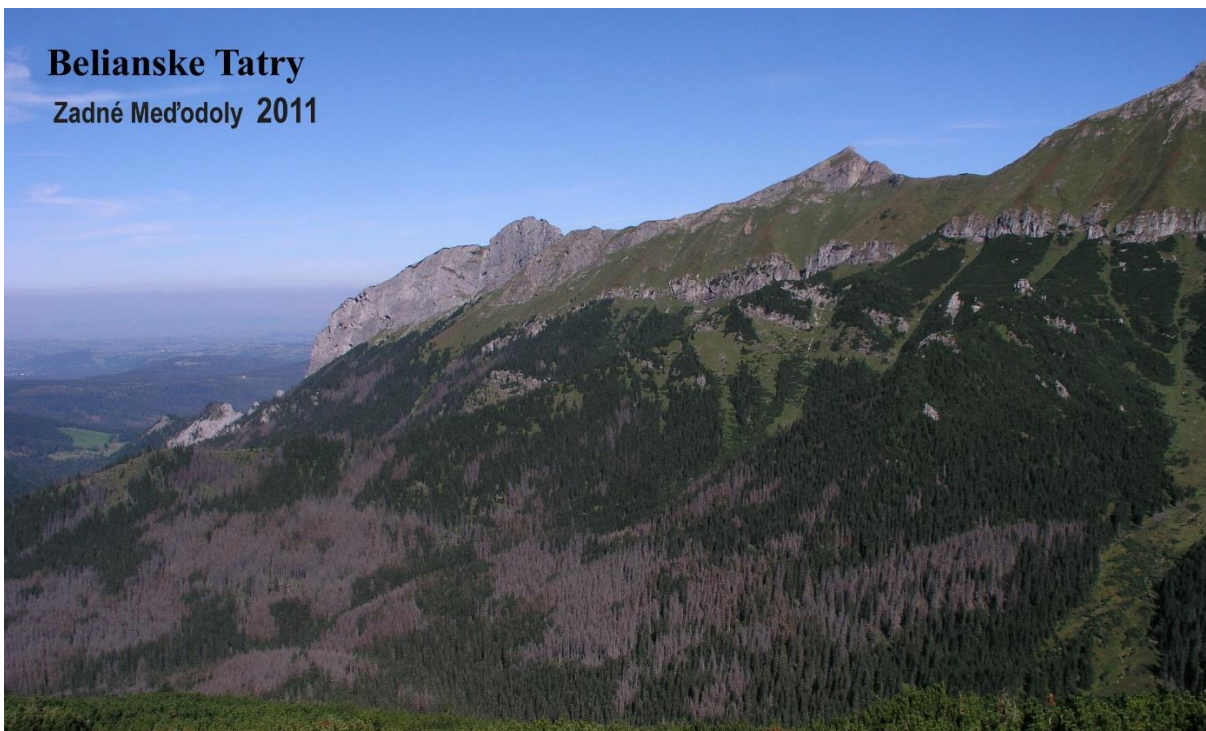
Belianske Tatry

Zadné Med'odoly 2003



Belianske Tatry

Zadné Med'odoly 2011



Dnes máme rok 2017 a pohľad ešte hrozivejší. Čo však je podstatnejšie ako uschnuté smreký, je to, čo sa deje pod nimi. Sucháre sa vyvracajú, koreňmi berú so sebou tenkú vrstvu pôdy a vzniká nám základ Balkánskych hôr. Toto chceme?

Nuž ale keď aj v inom rozhovore: *Biela vrana Erik Baláž: Ťaziari majú v Tatrách hody, Dátum vydania: 17.11.2017, Zdroj: aktuality.sk, Rudolf Sivý: na otázku: Keď hovoríte, že lesy zmizli. Čo sa stalo? Odpovede veľmi jednostranné: Vyťažili sa. Zámienkou bola kalamita v roku 2004. Ale v tom argumente sú dve veci sporné. Prvým: v národných parkoch je úplne jedno, či sa tam lykožrút nachádza alebo nie. Pre ekosystém, zadržiavanie vody, rozmanitosti života, je to úplne v poriadku. Ak tam stromy vyschnú, majú tam ostať. Je to v poriadku a v národnom parku sa to nemá ťažiť.*

*Druhý argument je o rozsahu ťažby. Nie všetko, čo sa vyrúbalo, bola kalamita. Lesníci to akoby "zarovnávali" a preto ťažia aj stromy okolo lokalít, kde bol lykožrút. **V skutočnosti, ak by sa tam neťažili, mnoho stromov by vyschlo, ale bol by tam stále zelený les.** Dnes tam máme iba obrovské rúbanisko.*



Takže **zelené smrek** pri zodpovednom obhospodarovaní lesov nie sú utópia. Nebolo by rozumnejšie menšie plochy, na ktorých sa lykožrút prirodzene objaví, vyťažiť, zabránilo by sa jeho premnoženiu, na menších plochách by bola možnosť obnovy smrekov z prirodzeného zmladenia. Ak by aj postupne ďalšie smrek

usychali, tak by sa len pomaly pokračovalo aj s obnovou smrečín, ale bolo by z čoho. Tak velebený Bavorský les má problém s prirodzenou obnovou. Ono totiž aj semeno zo smreka má schopnosť lietať a rozširovať sa, ale len do určitej vzdialenosti. Na súvislej ploche 7 000ha uschnutých smrekov jednoducho nie je z čoho.

Svojou troškou do diskusie prispel aj Marian Jasík, keď v článku *My sme les. Kto sú oni?* Dátum vydania: 27.11.2017, Zdroj: Týždeň, Autor: Richard Kališ priznal: **Lykožrút je problém, no nemusel by byť až taký výrazný, keby sa s ním pracovalo pri jeho odhale**ní. Podľa Mariána Jasíka sa dnes nezasahuje tak efektívne ako v minulosti. Problémom je napríklad limit nákladov na ťažbu. Nie je rentabilné pre obhospodarovateľa zohnať partiu drevorubačov a prenajať si techniku pre niekoľko napadnutých stromov. Kedysi, keď mali štátne lesy svojich zamestnancov, mohli ich poslať aj po jeden-dva stromy

*napadnuté lykožrútom. V štátnych lesoch tento proces brzdí aj verejné obstarávanie. „Čaká sa, kým bude efektívne tam zasiahnuť. To nie je ich chyba, systém je, jednoducho, nesprávne nastavený, nemotivuje na chirurgický rez, ale rovno na amputáciu. Pritom ako keby zabudol na to, **kto bránil spracovaniu malého množstva podkôrníkovej kalamity v Národnom parku Nízke Tatry**, keď tam pôsobil ako riaditeľ. Dnes to vyhlasovať ako chybu na strane lesníkov a ich spôsob práce dodávateľským spôsobom je čistá lož. Je to práve Marian Jasík, ktorý sa silou mocou snaží presvedčiť okolie, že sto rokov obhospodarované lesy sú pralesom. Či už o Smrekovici nie je vhodné hovoriť? Ešte stále totiž existujú záznamy lesnej hospodárskej evidencie o vykonaných lesníckych opatreniach v týchto lesoch.*

*Ďalšou perlou v náhrdelníku ohlupovania verejnosti je tvrdenie Karola Kaliského v relácii **Iniciatíva My sme les**, Dátum vydania: 24.11.2017, Zdroj: Rádio Expres, Rubrika: 12:00 Braňo Závodský naživo*, keď citujem z rozhovoru: **Karol KALISKÝ, fotograf, ochranár a člen iniciatívy My sme les: A ja by som sa teda vrátil k tomu lykožrútomu, pretože je to téma, ktorou ja osobne som žil aj profesionálne, na Správe TANAPU som sa tomu teda venoval práve v tom období po veternej kalamite.**

Branislav ZÁVODSKÝ, moderátor: Vtedy to bola najväčšia téma, pretože lesníci hovorili, že musíme to dať dole, napadne nám to lykožrút a zožere nám polku Tatier, keď to tak obrazne preženiem.

*Karol KALISKÝ, fotograf, ochranár a člen iniciatívy My sme les: Áno. Ten princíp je veľmi jednoduchý, **lykožrút je prirodzenou súčasťou lesa a toto platí stovky tisíc rokov a lykožrút nikdy ten les nevyhubil.***

Branislav ZÁVODSKÝ, moderátor: Aj keby ho mal zožrať? Nie?

Karol KALISKÝ, fotograf, ochranár a člen iniciatívy My sme les: A nezmenilo na tom nič ani posledných 200 rokov moderného lesníctva.

Zas ukážka toho, ako sa miešajú jablká s hruškami. Tisíccky rokov les človek neovplyvňoval, nanajvýš si z neho bral. Až keď si uvedomil, že pre jeho obnovu treba aj niečo urobiť, vzniklo lesníctvo. Ono pokiaľ chceme mať zelené lesy aj pre budúce generácie, tak asi les na obrázku nižšie nie je to, čo chceme. Je samozrejmé, že lykožrút les nikdy nevyhubí, ale polka (Vysokých) Tatier, aspoň jeho dospelých smrečín, už zožratá je. Či tento obrázok (autor Ing. Ján Slivinský) je fikcia upravená vo fotoshope?



Nuž a keď sa vrátim ku videu a vyhlásení „celebrít“, ktoré neviem kedy boli naposledy „hlboko v lese“: **Peter Šarkan Novák: Sme súčasťou prírody a nemôžeme žiť bez nej...Slávka Halčáková: ...ani my, ani naše deti...Samuel Smetana: ...nemôžeme žiť bez dobrej pôdy, vody...Eva Sakalová: ...vzduchu a priaznivej klímy.**



Tak sa pýtam, čo z toho poskytuje les na obrázkoch, ktorý je výsledkom bezzásahovej ochrany prírody? **Je tam dobrá pôda, voda, vzduch, klíma?** No pre odpoveď by bolo potrebné zodvihnúť zadok a pohnúť sa z Bratislavy napríklad priamo do Javorovej doliny v Belianskych Tatrách. Lesníci vás tam radi povodia a porozprávajú vám veci v súvislostiach. Aká je vodohospodárska schopnosť suchého lesa? Oproti zelenému zdravému lesu minimálna. Preto určite k tomu, aby sme mali zdravú vodu, potrebujeme zdravé zelené lesy, ktoré na svojom povrchu vodu zachytia, ktoré ju cestou transpirácie postupne uvoľňujú, ktoré rastom koreňov vytvárajú v pôde prostredie na akumuláciu pôdy a jej postupné uvoľňovanie z pôdy. Aký vplyv na vzduch má suchý les. Ani ho neobohatí o kyslík z fotosyntézy, ani nevypúšťa do vzduchu fytoncidy (pre dýchacie ústrojenstvo priaznivé prchavé látky hlavne z ihličnatých stromov), nezachytí prach na povrchu asimilačných orgánov, ani ho neochladí v tieni, ani ho nezvlhčí. Takže aký zdravý vzduch v suchých lesoch? Zas všetky spomenuté aspekty dokáže len a len zdravý zelený les. Aký vplyv má suchý les na klímu? Dokáže suchý les ochladiť vzduch v masách, že môžeme hovoriť o klíme, dokáže ho zvlhčiť, dokáže zmierniť výsušné vetry? To všetko má vplyv na klímu, ale dokáže to len zdravý zelený les.

Ono tak často **proklamovaná trvalo udržateľnosť** takmer všetkého, a aj lesov, to je o troch pilieroch – sociálnom, ekonomickom a aj ekologickom. Dnes vytrhávať z obhospodarovanej krajiny jeden piliér, tak to určite nebude fungovať. Napríklad jedna z desatora požiadaviek: **pre zabezpečenie ochrany prírodného dedičstva je nevyhnutné ponechať najmenej päť percent z rozlohy Slovenska bez zásahov človeka**. 5% bezzásahového územia z rozlohy Slovenska je takmer všetko na lesnej pôde. Takže ak má Slovensko rozlohu 49 036 km², pripadalo by na bezzásahové územie 2 451,8 km², čo je 245 180 ha krajiny. Ak by to bolo prevažne len lesné územie (zrejme obrábané polia, lúky a zastavané územia by do toho nepatrili), činilo by to 12,2% výmery lesov (2 014 731 ha v roku 2015). Ak by sa aj niečo ubralo na iné biotopy (mokrade, slaniská, stepné spoločenstvá mimo lesnej pôdy a podobne), **ale prirodzených lesov na Slovensku je len 1,3%**. Tak zas sa chcú chrániť nepôvodné lesy, tie, ktoré sa vymykajú myšlienkam, že musí mať zmysel chrániť aj prirodzený svet. Určite je potrebné **najprv zadefinovať prirodzený svet, lokalizovať ho v teréne, zistiť jeho výmeru a až potom stanoviť, koľko percent výmery Slovenska je hodné bezzásahovej ochrany**. Ak sa to robí takto, tak zas sa budú za pralesy prehlasovať aj obhospodarované lesy, len aby sa naplnilo 5%. Toto treba dať na vedomie aj **aparátu úradníkov na Ministerstve životného prostredia, ktorí zas pripravili ministromi stanovisko, ktoré prezentoval na poslednej TK a ktoré zas nemá nič spoločné z racionálnymi argumentami. A prestali by aj spory o to, čo, kde, ako a kedy v lesoch robiť, čo kde, ako a kedy chrániť podľa projektov zachovania priaznivého stavu biotopu a čo, kde, ako a kedy nechať na bezzásahovosť**.

Pre úplnosť doplním údaje o pomere chránených území v lesoch:

Lesnatosť v chránených územiach r.2015

| Kategória chráneného územia | | Stupeň ochrany (ha) | | | | | | spolu | % |
|---|---------|---------------------|-------|-------|------|------|--------|-------|---|
| | | 1 | 2 | 3 | 4 | 5 | | | |
| Chránené krajinné oblasti (CHKO)1) | | | 325,5 | | | | 325,5 | 16,8% | |
| Národné parky (NP)1) | | | | 207,5 | | | 207,5 | 10,7% | |
| Ochranné pásma NP | | | 135,1 | | | | 135,1 | 7,0% | |
| Zóny CHKO2) a NP3) | SO 5 | | | | | 1,4 | 1,4 | 0,1% | |
| | SO 4 | | | | 2,3 | | 2,3 | 0,1% | |
| | SO 3 | | | 13,7 | | | 13,7 | 0,7% | |
| | SO 2 | | 17,5 | | | | 17,5 | 0,9% | |
| Maloplošné chránené územia (MCHÚ) | (N)PR | | | | 4,5 | 74,5 | 79 | 4,1% | |
| | (N)PP | | | | 0,5 | 0,5 | 1 | 0,1% | |
| | CHKP | | | | | | 0 | 0,0% | |
| | CHA | | 1 | 2,1 | 0,8 | | 3,9 | 0,2% | |
| | OP MCHÚ | | | 0,4 | 4,2 | | 4,6 | 0,2% | |
| Územia európskeho významu (ÚEV) – mimo národnej siete CHÚ | | | 67,8 | | | | 67,8 | 3,5% | |
| Chránené vtáčie územia (CHVÚ) – mimo ÚEV a národnej siete CHÚ | | 291,3 | | | | | 291,3 | 15,0% | |
| Spolu | | 291,3 | 546,9 | 223,7 | 12,3 | 76,4 | 1150,6 | 59,2% | |

1) výmera po odrátení MCHÚ a zónovaných CHKO resp. NP; 2) zónované CHKO: Horná Orava; 3) zónované NP: PIENAP

Tak sa znovu pýtam: **ktoré chránené územia idem zrušiť**, keď prísne chránených má byť cca 12% lesov, ale dnes je v rôznom stupni ochrany až 59,2%? Lebo dnes je polemika hlavne o ťažbe dreva síce v hospodárskych lesoch, v treťom stupni ochrany, ale v národných parkoch. A netreba zabúdať ani na náčelníkovu iniciatívu v CHVÚ Čergov, čo je v hospodárskych lesoch v druhom stupni ochrany (a tiež **nebol porušený žiadny paragraf žiadneho zákona ani vyhlášky**). Alebo také chránené krajinné oblasti či ochranné pásma národných parkov si nezaslúžia ochranu, keď to majú v názve?

Znovu si pomôžem článkom s ochranárom: *Les je po lesníkoch ako prestretý pre lykožrúta, Dátum vydania: 28.11.2017, Zdroj: Denník N, Autor: MATEJ DUGOVIČ. Aktuálna situácia v slovenských lesoch má kolektívneho vinníka, hovorí ochranár ANDREJ KOVARIK*, kde na otázku * *Najväčšie plochy patria štátnym lesoch. Kto je vinníkom za súčasný stav?* odpovedá: **Problém je, že v chránených územiach má les dvoch správcov. Rezort pôdohospodárstva spravuje chránené územia, ktoré by mali fungovať v inom režime a malo by ich riadiť ministerstvo životného prostredia, ktoré k tomu má bližšie. Malo by to byť striktné rozdelené. O. k., tak môžeme zmenšiť plochy národných parkov, ale chráňme ich poriadne. Ak by lesníci nehospodárili v národnom parku, diskusia by nemusela byť taká vyostrená.** Počuli ste niekde takýto návrh na oficiálnej úrovni? Ja teda nie. Aj keď niekoľko slovenských vlád deklarovalo prehodnotenie siete chránených území, nikde nebolo zadefinované, či je pod tým myslené. **Zatiaľ sa stále chránené územia len vyhlasujú. Ba dokonca sa ide nad rámec zákona o ochrane prírody, nad rámec Ústavy Slovenskej republiky.** Ako inak nazvať aktivity, ktoré sa dejú na súkromných pozemkoch urbárikov v Bobrovci? A ako aj sám Erik Baláž hovoril v relácii TA3 28.11.2017 s názvom *Lesník, ochranár a náš les*, okrem iného aj, že *v prípade, že sa nejakým spôsobom nepohodne (štat so súkromným vlastníkom), no tak jednoducho to územie nemôže byť chránené, keď ten vlastník nesúhlasí.* No v uvedených urbároch sa za podpory občianskych aktivistov zakazuje spracovanie podkôrníkovej kalamity v hospodárskych lesoch, v treťom stupni ochrany, lebo tam je zamýšľaná zóna bezzásahovosti. Samozrejme, že to má svoje dôsledky so znehodnotením ich majetku, ich lesov. Prítom je tam len zámer vyhlásenia zón. Čiže zas sa jedno ľúbivé pre médiá hovorí a iné sa koná. A takto je postavená celá koncepcia kampane proti lesníkom! Ako proti príklad by som uviedol, že aj ja by som bol asi radšej občanom Nemecka. Tak navrhujem, aby sme sa stali spolkovou republikou tohto štátu a od zajtra uplatňujeme ich zákony. Teraz si asi poľúkate po čele, či to mám v hlave všetko v poriadku. Žiaľ, paralela je jasná. **Máme to všetci v hlave v poriadku?**

Nuž, takýchto a podobných útokov voči lesníkom sa zosypalo za poslednú dobu neúrekom a je ťažké na všetky reagovať, ale na niektoré si neodpustím poznámky:

Vrátim sa k článku: *Ochrana lesov spojila tisíce Slovákov, Dátum vydania: 16.11.2017, Zdroj: Pravda, Autor: Katarína Filová*, kde okrem iného je uvedené: *Ťažbou sú ohrozené aj vzácne druhy zvierat. „Prípad tetra hlučáňa, druhu úzko viazaného na prirodzené horské lesy, začína naberať tragické rozmery. Na Slovensku miznú desiatky lokalít, kde sa ešte prednedávnom hlučáň vyskytoval. Za posledných desať rokov klesol počet tohto vzácného a nádherného vtáka o 40 percent,“ varujú aktivisti a dodávajú, že od roku 1990 vzrástol objem ťažby dreva na Slovensku o viac ako 75 percent. Z textom sa dá súhlasiť v tom, že hlučáň je viazaný na prirodzené horské lesy. Kalamitná hmota v okolí Čertovice mala čo spoločné s prirodzenými lesmi? Tam asi hlučáň nebol ani predtým. Ale vďaka bezzásahového režimu chránených území, dochádza k usychaniu práve prirodzených horských lesov. Príklad z Tichej doliny som uviedol názorne vyššie. No a že hlučáňa je stále menej? Je zaujímavé, že kým lesy manažovali lesníci, hlučáň sa dokonca lovil a neubúdalo ho. Až keď nastúpila tvrdá ochrana prírody, deje sa niečo, na čo teraz poukazujú. Hlučáň totiž v suchom lese, aký je na obrázku vyššie, určite žiť nebude. A ak doteraz žil v lesoch Slovenska, ktoré boli aj obnovované, prečo zrazu tak mizne? Lebo suchý*

les nie je pre neho priaznivé prostredie. Na margo toho len toľko, že v stratégii ochranárov na podporu zachovania hlucháňov (tzv. Program záchrany hlucháňa hôrneho na obdobie 2016 – 2030) chcú vyhlásiť ďalších 38 800 ha lesov do 5° ochrany. Je vôbec ešte toľko prirodzených horských lesov? Čiže zas ďalšie lesy odsúdené na zánik lykožrútom. Lebo vytváranie vhodného biotopu – rozvolnený zápoj, priesečky na prelety, holiny na tokanisko a zber potravy by sa tu nedali umelo vytvárať – veď 5°! Nebolo by rozumnejšie vyťažiť ohnisko stromov kde sa lykožrút vyvíja napríklad v objeme 300 m³ na ploche menšej ako jeden hektár, zabezpečiť na tejto ploche jeho obnovu (v prípade vhodných podmienok prirodzenú, kde to nie je možné umelú), ako nechať vyschnúť niekoľko stoviek až tisícok hektárov. Tam hlucháň určite nenájde vhodné životné prostredie. Veď podľa ich vlastných štúdií, a štúdií na ktoré sa odvolávajú – vhodný biotop je taký, kde horná etáž má 20-70% zapojenie, dôležitý je výskyt osamotených stromov s konármi až po zem. Brenkus v roku 2013 uvádza, že najvhodnejšie sú porasty od 90 do 150 rokov v hrebeňových partiách pohorí. Aj tu je však dôležité vhodné zakmenenie, drevinové zloženie a rúbaniská či prirodzené vývratiská do dvoch hektárov. Prirodzené zmladenie by malo byť také, aby mal hlucháň kde dosadať na zem. Už 70-ročné porasty po silnejších prebierkach sú vhodné. Ešte zaujímavejšia je štúdia od Miroslava Sanigu (1997 a 1999), kde uvádza: **počas marca zbiera hlucháň až 94% potravy v etáži korún**, len 6% v etáži krovín a bylín, v apríli je tento pomer 78 ku 22%, v máji 55 ku 45%, pristupujú už aj bezstavovce. V júni, kedy preperuje a menej lieta je pomer potravy v korunách len 18%, ale v októbri už zas až 58%, z čoho až 40% tvorí ihličie, **v novembri je to už 70% a v čase snehu len ihličie a púčiky (jedľa, buk, smrek)**. Takže akú potravu si nájde v lese na obrázku vyššie?

Na margo samotného textu z videa odcitujem ešte jeden úryvok: *Erik Baláž: **Sme ľudia, ktorým záleží na tom, aby sa zastavila devastácia národných parkov a vzácnych lesov.*** Ale ako to spojiť s jeho vlastným vyhlásením v článku *Tatry sú na miestach, kde lykožrúta nevyháňali lesníci, zelené a plné života*, Dátum vydania: 13.9.2017, Zdroj: dennikn.sk, Autor: Daniel Vražda, kde: *Keď sa Erika Baláža opýtate, čo hovorí na aktivity J&T vo Vysokých a Nízkych Tatrách a čo na lesníkov v národnom parku, viac mu prekážajú lesníci. „Mám veľké výhrady voči J&T, ale myslím si, že lanovka je rozsahom bezvýznamný zásah oproti vyrúbaným holinám“, tvrdí ekológ a dodáva, že aktivity finančnej skupiny sa mu nepáčia a neobhajuje ich.* Takže **trvalo odlesnené pásmo kosodreviny, lesa na jeho hornej hranici, to je bezvýznamné, ale spracovanie kalamity v hospodárskych lesoch, kde platí tretí stupeň ochrany, kde vznikne nový les, to je horšie?** Divná schizofrénia, ktorá je zrejme niečím motivovaná.

Tak ako je divné, že ich bezzásahový malý les je pre ochranárov les, ale lesníkmi obnovený malý les nie je les. Z vyššie uvedeného článku totiž citujem: *Erik Baláž sa zastaví na začiatku Tichej doliny a demonštruje stret dvoch koncepcií priamo na ich hranici. Na jednej strane hnedošedý zmanažovaný kopček, neďaleko zasadené jedle v tráve, chránené pletivom z umelej hmoty, a na druhej **zelená bezzásahová plocha v budúcej A-zóne.*** „Toto je výsledok čisto prírodných procesov. Jarabiny, javory, vrbá, mladé smrečky, smrekovce, jedle. Ešte to potrvá desiatky rokov, ale raz z toho bude rôznorodý, vekovo štruktúrovaný zdravý les, schopný prežiť aj spolužitie s lykožrútom,“ **ukazuje opakovane zelené plochy stromčekov od niekoľko centimetrov po šesť až osem metrov v Kôprovej.** Takže **tu aj pár centimetrové stromčeky sú les**, ale keďže zo satelitu ani z cesty ich inde nevidno, tak tam les zmizol. Okrem iného veľmi sugestívne opísaná scéna – na jednej strane „hnedošedý zmanažovaný kopček“ kde zrejme aj sadenice jedle mali hnedošedé ihličie. Na druhej strane hlavne dnes, v decembri, „zelená bezzásahová plocha v budúcej A-zóne“ tvorená jarabinou, javormi, vrbou či takou istou jedličkou. Len tu je zelená! Zrejme aj redaktor vidí len tak, ako chce. Všetok Erik Baláž svoje tvrdenia o malých stromčekoch ako lese sám poprel v relácii *TA3 28.11.2017 s názvom Lesník, ochranár a náš les*, kde na otázku moderátora Petra Bielika: *Zaznamenávame podľa vás na Slovensku dramatický úbytok lesov, alebo je to z vášho pohľadu inak?* citujem jeho odpoveď: *Ja si myslím, že tie fotografie jednoznačne ukazujú čistú realitu, ono to nemôže byť len čiastočne pravda, jednoducho, je to fakt, tie fotografie nedokážu klamať, každý si to môže overiť, môže si pozrieť snímky v*

rôznom čase, tie isté lokality napríklad na Google Earth a vidíme, že vlastne tie **lesy reálne miznú na obrovskej ploche, dnes hovoríme o ploche asi 700 kilometrov štvorcových**. Nám ale neprekáča najviac len samotný fakt, že miznú lesy, že teda máme tam veľké plochy bez stromov, lesníci, samozrejme, môžu povedať, že tie plochy bez stromov sú tam len dočasne, nám ale prekáča najmä ten fakt, že staré lesy, prirodzené lesy, alebo dokonca pralesy, ktoré sú dôležitým domovom pre strašne veľké množstvo vzácných druhov organizmov, nahrádzame holými plochami, alebo teda neskôr sa z nich stanú nejaké mladé lesné porasty. **Jednoducho 300-ročný strom nie je to isté, ako dvoj- alebo trojročný strom, ktorý z tej leteckej snímky samozrejme ani nevidíme, takže to ani nevnímame ako les, pretože ani z pohľadu ekológie to jednoducho les nie je**. My sa samozrejme nesnažíme nejakým spôsobom limitovať ťažbu dreva na území celého Slovenska, nám ide v prvom rade o tie najvzácnejšie lokality, o najdôležitejšie prírodné dedičstvo, ktoré v našom štáte máme a to sú predovšetkým národné parky. A tam, si myslím, že dochádza k obrovským škodám, je to jedna z najväčších ekologických katastrof, aké sa stali za posledné desaťročia na Slovensku, pretože zmiznutie tých starých lesov sa jednoducho nedá nahradiť. Pôda trebárs, ktorá sa v takom starom prirodzenom lese vytvára tisícky rokov, sa neobnoví za pár rokov, ten proces obnovy alebo aspoň priblíženie sa k tomu stavu, ktorý v tých najvzácnejších lesoch bol kedysi, bude trvať 1 000, 1 500, 2 000 rokov, čiže to nie sú veci, ktoré by boli zanedbateľné a myslím si, že toto sa nemalo stať. A je čas to jednoducho zastaviť.

Podobne pochybné vyhlásenie je aj v článku *Ekologická spúšť?* Dátum vydania: 30.11.2017, Zdroj: Plus 7 dní, Autor: PETER GALAN, kde Erik Baláž Odmieta vyjadrenia, že lesov na Slovensku pribúda. „Nie je to pravda. Aj keby bola, štyristoročné stromy nie sú to isté ako jedno-dvojročné. **Stromčeky po kolená nie sú les! Mne je úplne jedno, koľko máme smrekových monokultúr**. Problém je, že prichádzame o staré lesy. Na jednej strane je jedno, koľko je monokultúr. Ale keď sa nechajú uschnúť vplyvom lykožrúta, kalamitné drevo sa asanuje, to je problém, lebo je to v treťom stupni ochrany. Tak isto znovu pozeranie sa na ten istý stromček, ktorý síce mohol narásť aj zo semena v obhospodarovanom lese netvorí les, ale ak je to taký istý stromček v budúcej A-zóne, to môžeme považovať za les. Bolo by asi vhodné, keby Erik Baláž vysvetlil, čo je z pohľadu ekológie les. Od akej výšky stromčekov je možné to považovať za les. Lebo takto sú to nepochopiteľné rôzne tvrdenia o tom istom. Znovu použijem príklad z bežného života. **Deti v materských školách či jasliach nie sú ľudia? Však sú to len maličkí ľudia**. A hlavne tie, ktoré sa narodili vďaka asistovanej reprodukčii? Pri bežnom pohľade by ich asi ťažko niekto odlíšil a aj tí, ktorí vedia o ich pôvode, starajú sa o ne rovnako s láskou, ako o ostatné, ktoré vznikli prirodzeným počatím.

A keď už sa dotkol aj tej pôdy, tak znovu otázka – došlo k nejakým zosuvom pôdy na Čertovici tak, že by tam nemal rásť budúci les? Zato na obrázkoch vyššie, čo je tiež výsledok bezzásahovej ochrany prírody v Javorovej doline, tam obnova pôdy bude naozaj trvať 1 000, 1 500, 2 000 rokov, ale dovtedy tam nebude rásť ani tá jarabina, javor, vrbá. **Bezmyšlienkovitá bezzásahovosť na takýchto stanovištiach je priame ohrozenie životného prostredia a nie jeho zachovanie pre budúce generácie. A tu už ide o rozpor s Ústavou SR**.

Len pre porovnanie zas dva obrázky a povedzte si sami, do ktorého lesa by ste radšej išli, **ktorý les poskytuje všetky tie funkcie, o ktorých sa hovorí vo videu?**



Len tak mimochodom, ak ste si náhodou vybrali ten spodný, tak to podľa Baláža les nie je. Ešte to nemá nad 5 metrov a hlavne, je to obnovený porast po kalamite z roku 2006.

V tom istom rozhovore v TA3 odznelo aj, že *národný park je úžasná značka, je to marketingový nástroj na prírodný turizmus, na rekreáciu, ten národný park má predávať zážitok v divokej prírode k tomu nárastu toho prírodného turizmu, tým sa nemyslia zjazdovky a podobné veci...* Takže nie zjazdovky a podobné veci? Ale veď to je bezvýznamné zasahovanie do divočiny (viď vyššie). No a prírodný turizmus – treba dopovedať, ako si to iniciátori kampane predstavujú. **Prírodný turizmus za poplatok**, preto aj potreba mať územia vo svojej správe. Lebo ako som už spomínal, obdobie fondov sa pomaly končí. Ku samotnej divočine snád' opäť uvediem, že len 1,3% lesov je prírodných,

všetky ostatné sú ovplyvnené človekom. Nechaním na samovývoj z nich neurobíme divočinu. Treba si uvedomiť, že Slovensko je silne urbanizovaná krajina, čo nespochybňuje ani samotný Erik Baláž, keď v článku *V Brazílskom pralese by som scvokol*, Dátum vydania: 27.11.2017, Zdroj: *Týždeň*, sa spovedá Elene Akácsovej a okrem iného priznáva: *V Tichej a Kôprovej je veľa zákutí, kde sa dá „stratiť“, ale v podstate nikde na Slovensku sa nedá skutočne zablúdiť, stačí ísť dole kopcom a za hodinu ste v dedine*. Presne to je to, čo je zas taktne zamlčované. Jednoducho **robiť divočinu z urbanizovanej krajiny je nezmysel**. Treba naozaj chrániť to, čo stojí za ochranu a nevytvárať umelé divočiny. A zas môj obľúbený príklad zo života: všetci naši domáci miláčikovia, čiže psíci a mačky pochádzajú z divokých zvierat. Takže čo, ideme ich prinavrátiť ich pôvodnému životu? Veď určite by radšej žili voľným životom, bez drezúry ich majiteľov, bez obmedzeného pohybu na dvor, záhradu, byt... Nuž keď nie všetky, tak aspoň tri percentá slovenských psov a mačiek (nebudem veľikášsky s piatimi percentami). Že je to zas postavené na hlavu? Tak isto ako zmeniť smrekové monokultúry v hospodárskych lesoch na divočinu ponechaním na samovývoj.

Na dôvažok len upozorňujem, že takto, ako sa vedie kampaň *My sme les*, tak sa diskusia určite nevedie. Zas len odcitujem z relácie *Iniciatíva My sme les*, Dátum vydania: 24.11.2017, Zdroj: *Rádio Expres*, Rubrika: 12:00 *Braňo Závodský naživo*, keď citujem z rozhovoru: *Karol KALISKÝ, fotograf, ochranár a člen iniciatívy My sme les: Áno. Že spájame ľudí, ktorí zdieľajú tieto naše hodnoty a zároveň sa snažíme vytvoriť aj určitú diskusiu na tej spoločenskej úrovni, ktorá tu chýbala, o tom, ako tieto lesy majú byť spravované, že či naozaj majú patriť nejakej úzkej skupine ľudí, nejakým privilegovaným skupinám alebo v prípade tých najvzácnejších lokalít, ktorými by mali byť aj národné parky, sú tu aj iné záujmy*.

Výsledok takto vedenej diskusie je v úvode listu. Vulgarizmy, nadávky, ani trochu zdravého rozumu. Jednostranné klamanie, uvádzanie len vhodných čísel nezmyselne pospájaných. To je diskusia?! Všetko musí začať inde, ako na sociálnych sieťach, v médiách, ktoré nemajú záujem o prinášanie širokého spektra názorov (až na malé výnimky), hádzaním viny na niekoho, kto žiadny zákon, žiadnu vyhlášku neporušil. Na záver pripomeniem, že väčšina hospodárskych lesov sú lesy polyfunkčné, u ktorých sa popri funkcii produkčnej, primerane zohľadňujú aj ďalšie pridružené ekologické a sociálne funkcie. Ich podpora sa zabezpečuje špecifickými lesníckymi opatreniami v rámci funkčne integrovaného lesného hospodárstva.

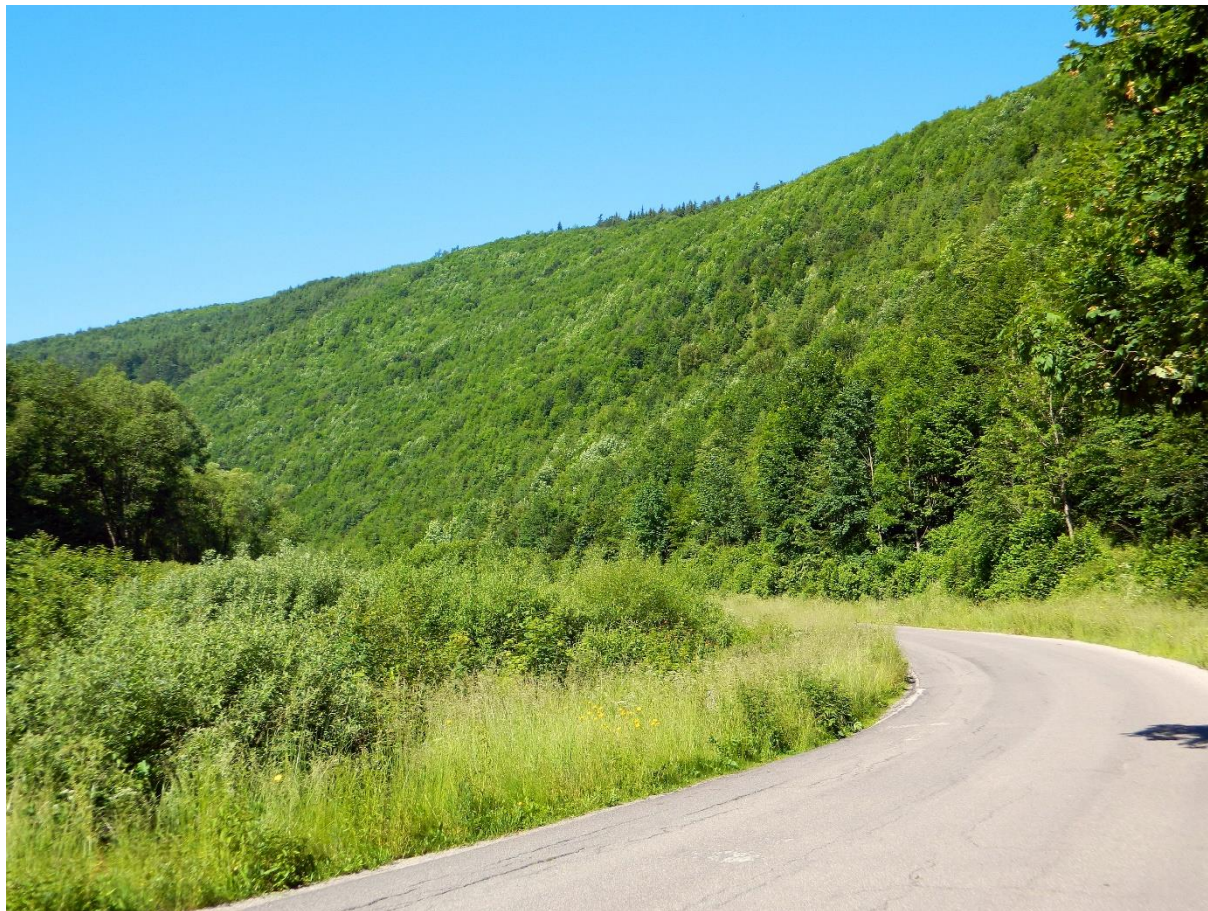
Podľa certifikačných schém sa obhospodarujú lesy na Slovensku trvalo udržateľným spôsobom. Podľa schémy PEFC na výmere 1 236 000 ha, v schéme FSC 173 787 ha, čo je spolu 70% výmery lesov na Slovensku. Je to dobrovoľné, nad rámec zákonov a dokonca za poplatok overenie nezávislou autoritou, či sa lesy obhospodarujú trvalo udržateľným spôsobom – teda spĺňajú všetky tri piliere – sociálny, ekonomický aj ekologický.

Reagovať na ďalšie nezmysly **o holoruboch či klčovaní lesa, 400 druhov organizmov viazaných na mŕtve drevo z tisícky žijúcich v lese** už teraz nebudem, lebo aj to sú účelovo používané výrazy, o ktorých **autori vedia, že klamú** – majú totiž mnohí z nich lesnícke vzdelanie a vedia, čo je holorub, čo je klčovanie lesa, že z tých deklarovaných 400 druhov (keď som pýtal zoznam, tak samozrejme neexistuje) je väčšina mikroorganizmov (ale ešte som nevidel v Belianskych Tatrách ani jedného turistu s mikroskopom...) Neviem si ani predstaviť to, ako z fondov EÚ preškolia ochranári dnešného traktoristu na majiteľa penziónu, ktorý vybuduje kuchyňu spĺňajúcu všetky prísne normy hygieny a bude sa venovať návalu turistov napríklad niekde v Poloninách.

Takže je načas povedať: A BOLO BY HÁDAM POVEDAŤ AJ DOSŤ !

Pokiaľ sa nevyrieši podstata problému – určenie toho, čo naozaj treba chrániť a nastaviť tomu stupne ochrany, tak treba z útokmi na lesníkov prestať. Oni sú denno-denne hlboko v lesoch, ich výsledkom práce je zelený les, ktorý prináša všetkým ľuďom všetky úžitky, ktoré dokáže zelený zdravý les prinášať. Je jasnejší príklad ako plochy po

kalamite na Osrblí z roku 1996? (autor fotografie Ing. Boris Pekarovič). Celý tento svah bol vyvrátený, kalamitná hmota spracovaná, obnova lesa z časti z prirodzeného zmladenia, z časti umelým zalesňovaním. Nevie, či podľa satelitných snímok to je vôbec les, ale to čo vidím ja, je zdravý, zelený les, ktorý tu bude aj pre budúce generácie, ktorý plní všetky funkcie, ktoré les plniť má (ako odpoveď na text z videa).



Už som mnoho krát povedal, že drevo je trvalo obnoviteľná surovina, bez ktorej si človek nevie predstaviť život, preto vzniklo povolanie lesník, preto sa vypracovali postupy na pestovanie a obnovu lesa, preto si môžeme v obchode kúpiť drevené výrobky, postaviť drevený dom (ozaj, drevo na dome Erika Baláže nie je náhodou zo smrečín, ktoré sú väčšinou v chránených územiach? – pri jeho stavbe to riešil?). Skúste všetky veci na báze dreva vynosiť na dvor či ulicu a čo vám doma, na chalupe, v kancelárii ostane (nebol by Erik Baláž bezdomovec?). Či plasty sú ekologickejšie? **Novinári, aspoň vy sa zobudte a začnite byť minimálne na strane objektívneho spravodajstva a nie naháňania senzácií.**

Pokiaľ ste to prečítali až sem, **na svoje otázky z úvodu listu očakávam od novinárov odpovede na maily: igor.vizslai@lesy.sk**

V Revúcej dňa 7.12.2017, Ing. Igor Vizslai

Predseda Oblastnej lesníckej komory Banská Bystrica